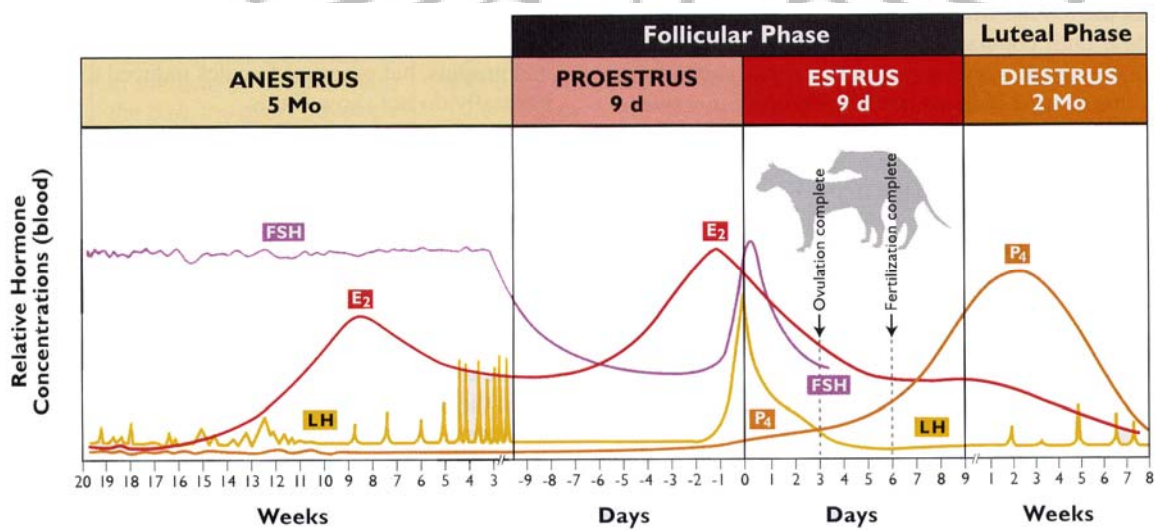


Le suivi de chaleur chez la chienne

Chez la chienne, le cycle est très long et sa durée peut varier énormément d'un individu à l'autre.

Le cycle comprend 4 phases :

- L'anoestrus : c'est la période de repos sexuel, généralement il dure de 6-7 mois. Les bergers allemands ont souvent des périodes inter-oestrales plus courtes, de l'ordre de 4 mois.
- Le pro-oestrus : période où surviennent les premiers signes de chaleurs (pertes vaginales, tuméfactions de la vulve, attire le mâle mais le refuse...). Elle dure en moyenne 9 jours.
- L'oestrus : période comprenant l'ovulation. La chienne attire et accepte à priori la saillie. Elle dure +/- 8 jours.
- Le metoestrus : la chienne refuse le mâle. Cette période assez longue dure en moyenne 70 jours si la chienne n'est pas saillie. Le cas échéant, la gestation se met en place.



Légende :

E2 = œstrogènes

P4 = progestérone

LH = hormone responsable de l'ovulation lors de son pic

FSH = hormone responsable de la croissance des follicules

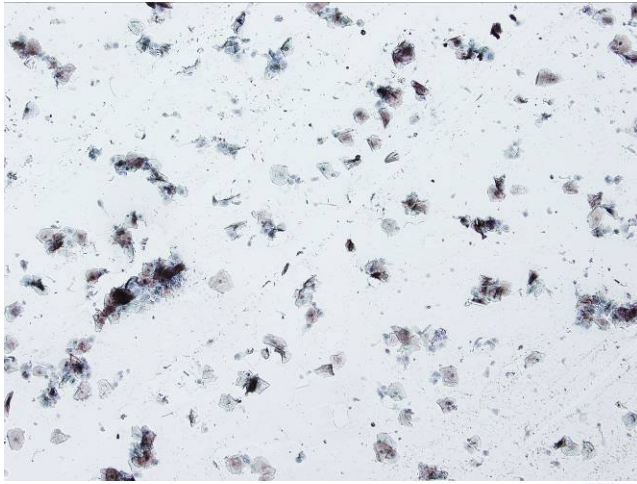
Les ovocytes sont émis lors de l'ovulation, à un stade encore immature. Ils mettront 48h avant de devenir fécondables et leur survie est limitée dans le temps. Tout l'intérêt du suivi de chaleurs est alors de programmer au mieux la rencontre entre les spermatozoïdes (qui ont une durée de vie limitée) et les ovocytes afin d'assurer la fécondation mais également une prolificité suffisante.

Pour nous y aider, le frottis vaginal et les dosages de progestérone sont des outils indispensables.

La progestérone, contrairement à d'autres espèces, augmente tôt dans le cycle de la chienne et atteint une valeur seuil lors de l'ovulation. Il s'agit donc d'un très bon marqueur de l'ovulation.

L'épithélium du vagin, sous l'effet des œstrogènes, s'épaissit, les couches augmentent et les cellules se modifient.

Le frottis permet de déterminer la période du cycle mais pas le moment précis de l'ovulation.



Frottis de proestrus :

Frottis sale, riche en cellules.
Présence de cellules basophiles (bleutées)
et acidophiles (rosées).
Globules rouges.

Coloration de Harris- Shorr



Frottis d'oestrus :

Le fond du frottis est propre.
On ne retrouve uniquement que des
cellules superficielles acidophiles
(rosées) regroupées en gros amas.

Coloration de Harris- Shorr

Le dosage de la progestérone peut se faire de différentes manières : en tests quantitatifs ou semi-quantitatifs.

Les tests semi-quantitatifs sont en fait des tests colorimétriques. Leur emploi est envisageable si les conditions d'utilisation sont respectées, s'ils ont été validés et si des témoins négatifs et positifs sont présents. Ils seront alors plus fiables qu'un laboratoire mal calibré.

Les tests quantitatifs font appel à un laboratoire. Les résultats seront donnés en ng/ml ou en nmol/L (1 ng/ml = 3.8 nmol/L). La pertinence des résultats obtenus dépend de l'étalonnage du laboratoire. Par exemple des laboratoires humains peuvent lourdement sur- ou sous-évaluer des résultats parce qu'ils n'ont pas pris la peine de calibrer leur laboratoire pour l'espèce canine.

Des résultats ne sont donc pas comparables d'un laboratoire à un autre.

En pratique, on commencera le suivi de chaleur au 5^{ème}-6^{ème} jour de chaleur. Pour des taux de progestérone inférieur à 6 nmol/L, on ne reverra la chienne que tous les 3-4 jours. Puis, lorsque la chienne rentre en oestrus avec des taux de 6-9 nmol/L, la progestérone sera dosée tous les 2 jours jusqu'à confirmer l'ovulation. Le suivi sera adapté au cas par cas si la saillie se fait à l'étranger ou si de la semence congelée doit être utilisée.

Plus récemment, on a vu apparaître sur le marché des tests rapides pour la mesure de la LH, l'hormone responsable de l'ovulation.

Le pic de LH est confirmé par dosage quotidien dès que la chienne est en oestrus. Ce qui peut paraître contraignant. De plus, l'ovulation qui suit le pic de LH devra quand même être confirmée par un dosage de progestérone 48h plus tard.